

ÉLECTIONS MUNICIPALES DES 15 ET 22 MARS 2026

# OLIVIER DE LA FAIRE



## RÉVEILLONS VERSAILLES

UNION DES DROITES POUR VERSAILLES

**udr**

LISTE SOUTENUE PAR  
LE RASSEMBLEMENT NATIONAL, IDENTITÉ LIBERTÉS, VIA-PARTI CHRÉTIEN DÉMOCRATE

[OLIVIERDELAFAIRE2026.FR](http://OLIVIERDELAFAIRE2026.FR)

NOTRE PROJET





## Chères Versaillaises, Chers Versaillais,

Père de famille de 55 ans, élu au conseil départemental depuis 2011 et au conseil municipal depuis 2014, je me présente avec **une équipe engagée**, issue de tous les quartiers et de tous les domaines d'activités pour vous servir ces prochaines années.

**Versailles est une ville exceptionnelle.** Mais une réalité s'impose : elle s'essouffle. Elle vit sur son prestige sans porter une ambition à la hauteur de son potentiel. **Je refuse ce déclin silencieux.**

Depuis plusieurs années, **la France s'affaiblit**. Endettement, perte d'autorité, absence de cap : cette dérive nationale a une traduction locale. **À Versailles, les mêmes causes produisent les mêmes effets** : immobilisme, confusion, manque d'ambition.

Il est temps d'**assumer une politique de droite claire et cohérente**. Regardons l'**Italie** : en quelques années, ce pays a redressé son économie, restauré son autorité et retrouvé une dynamique de croissance parce qu'il a fait **des choix forts, portés par une droite unie**. Pendant que la France hésite, l'Italie avance. Cette réalité doit nous interpeller : **quand la droite s'assume, elle transforme**.

À Versailles aussi, nous devons faire ce choix de clarté. C'est **le sens de l'union des droites** que nous avons construite : une union de responsabilité, **qui dépasse les divisions du passé et rassemble autour d'un projet commun**. Parce que **l'alternance nationale se prépare aussi localement**, parce qu'une ville comme Versailles **doit être un signal**. Nous ne pouvons pas prétendre vouloir demain une **droite forte au niveau national** tout en conservant ici une majorité qui prolonge les orientations actuelles de la Macronie. **N'attendons pas encore six ans pour réveiller Versailles**.

Ma priorité est claire : **faire du développement économique le moteur de notre action municipale. Sans création de richesse, il n'y a ni politique familiale ambitieuse, ni sécurité renforcée, ni qualité de vie durable**. Versailles doit redevenir une ville où l'on entreprend, où l'on investit, où l'on crée.

**Le quartier de Satory sera au cœur de cette stratégie**, avec une orientation tournée vers l'innovation, l'emploi et l'attractivité internationale. **Il peut tout changer pour Versailles**, en bien comme en mal. Tout dépendra des choix que nous ferons : celui des entreprises que nous accueillerons et celui de la politique de logement que nous mettrons en œuvre. Nous serons vigilants sur la réalisation des **4 000 logements** prévus, dont **1 200 logements sociaux**. Notre priorité sera de les **orienter vers les actifs qui font vivre Versailles**, afin que ceux qui y travaillent puissent aussi y habiter. **Nous ne construirons plus de logements pour remplir des quotas, mais pour répondre à des besoins**.

Enfin, nous **renforcerons également les liens avec le Château** et les acteurs du tourisme afin que les retombées bénéficient pleinement aux Versaillais.

Notre ambition est simple : faire de Versailles une ville plus dynamique, plus sûre et plus attractive, **une ville qui soutient ses familles, protège ses habitants** avec fermeté **pour préserver son cadre de vie**.

C'est pourquoi, nous vous proposons à Versailles, **une liste d'union des droites** pour la République (UDR), soutenue par le Rassemblement National (RN), Identité-Libertés (IDL) et Via - le Parti Chrétien Démocrate. Cette union porte une conviction : **unis, nous sommes plus forts, plus clairs, plus efficaces. Versailles mérite une ambition à la hauteur de son histoire**.

Olivier de LA FAIRE

**Les 15 et 22 mars 2026, nous vous proposons de remettre notre ville en mouvement.**

**RÉVEILLONS VERSAILLES !**

## LE DÉVELOPPEMENT ÉCONOMIQUE :

### FAIRE DE VERSAILLES UN CREUSET DE PROSPÉRITÉ

Augmenter les impôts n'est pas envisageable et Versailles ne veut plus être dépendant de l'instabilité fiscale de l'État. Notre ambition est claire : rompre avec la logique de "ville-musée" et faire de Versailles une ville économique de référence. Pour cela, nous mettrons en œuvre une politique ambitieuse de soutien à nos commerçants et d'attractivité pour les entrepreneurs dont nos professionnels de santé. Nous retrouverons des marges budgétaires pour que Versailles reprenne toute sa place face à des villes comme Vélizy et Le Chesnay qui, avec moins d'impôts et peu de touristes, réalisent plus d'investissements.

### REDYNAMISER L'ÉCONOMIE LOCALE PAR L'ANIMATION, LE MARCHÉ ET L'ÉVÉNEMENTIEL

- Marchés Gourmands : au cœur du marché Notre Dame, création d'un lieu de convivialité et de partage avec tables et mange-debout accompagné d'une application pour commander facilement aux commerçants.
- Versailles en Fête : un grand rendez-vous annuel économique et populaire mêlant commerçants et artisans locaux, culture, musique, gastronomie et patrimoine dans toute la ville.
- Versailles en Histoire : Nous créerons un véritable partenariat entre la Ville et le Château, pour partager une expérience touristique et générer de la valeur économique pour tous.
- Versailles en Scène. Ouvrir le Mois Molière au Château, au Palais des Congrès, et tous les hauts lieux de l'histoire Versaillaise, en faisant un festival à portée nationale, et d'autres événements : concours de voitures de collection, ciné-concerts et spectacles s'inspirant de succès comme le Puy du Fou.
- Versailles en Sport : Ouvrir notre ville aux compétitions internationales et lui permettre de revivre des épreuves équestres.

**Une économie locale repose sur l'animation, l'innovation et le lien social. Une ville non seulement belle mais vivante, dans laquelle chaque projet a un objectif de prospérité collective !**

### RECENTRER L'ATTRACTIVITÉ SUR DES FILIÈRES COMPATIBLES AVEC L'ADN VERSAILLAIS

- Stopper l'hémorragie des commerçants : Face à la disparition de nombreuses enseignes (Bouchara, Nature & Découvertes, En Selle Marcel, fleuristes, créateurs...) et entreprises (Blizzard avec 450 emplois...) nous créerons des zones de revitalisation avec : allègement temporaire de la CFE, parking dédié et modéré pour nos commerçants et une politique fiscale incitative avec Versailles Grand Parc
- Attirer de nouvelles entreprises dans les différents quartiers de Versailles et demain à Satory autour de différents pôles.
- Rationaliser le fonctionnement de la ville. Nous créerons un guichet unique "Investir à Versailles" réduisant au minimum les démarches (artisanat, hôtellerie-restauration, haute valeur ajoutée...).

**Versailles doit redevenir le cœur battant du commerce et de l'innovation locale, pas une zone d'activités banalisée.**



### DÉVELOPPER DES LIEUX ÉCONOMIQUES HYBRIDES ET CAPTER LES NOUVELLES FORMES DE TRAVAIL

- Développer des espaces de travail et de coworking accessibles aux professions libérales, indépendants, start-up... au cœur de Versailles, en des lieux sous-utilisés comme l'ancienne poste.
- Valoriser l'esprit d'entreprise en facilitant les connexions avec la CCI, les grandes écoles, les universités et les centres de recherche voisins (fonds d'amorçage, incubateurs, accélérateurs...).
- Mettre en place un guichet unique "Investir à Versailles" : en passant d'une logique administrative à une logique de conquête.

**Versailles sera la collectivité qui va chercher l'activité, et non pas celle qui l'attend. Plus de fréquentation, c'est plus d'activité et donc, plus de recettes directes et indirectes.**

### RETROUVER UNE GESTION SAINTE POUR RÉINVESTIR DANS VOTRE QUOTIDIEN

- Désamorcer la dette invisible : Avec 144 millions d'euros de garanties d'emprunt (en hausse de +34 % sur 18 ans de mandat), Versailles s'est portée caution à un niveau record. Nous réduirons cette explosion pour protéger les générations futures.
- Transparence financière : Répondre aux exigences de la Chambre Régionale des Comptes qui, depuis 2022, demande à notre ville « d'améliorer la sincérité des prévisions des dépenses et des recettes de la section de fonctionnement du budget ». Par exemple, la structuration de la masse salariale et les dépenses (mois molière, artistes en résidences, urbanisme, eau...) ne sont pas spécifiées.

**Notre stratégie d'attractivité nous permettra de dégager 20 à 30 millions d'euros de recettes nouvelles sans hausse d'impôts afin d'investir dans nos priorités.**

## LA FAMILLE

ELLE EST AU CŒUR DE L'IDENTITÉ DE VERSAILLES

La Famille structure la vie sociale, éducative et culturelle. Depuis des siècles, la famille fonde le lien social, transmet nos valeurs et maintient l'équilibre et l'attractivité de notre ville. Mais les familles Versaillaises n'échappent pas aux conséquences du sabotage de la politique familiale par la Macronie qui explique en partie la grave crise démographique que connaît notre pays. Sur ce sujet aussi, nous voulons une cohérence entre politique nationale et politique locale.

Aussi, le renforcement des politiques de soutien aux familles sera au cœur de notre projet.

C'est par un développement économique maîtrisé et ambitieux que nous dégagerons les moyens nécessaires pour apporter des réponses concrètes aux Versaillais. Grâce à sa composition, notre équipe connaît les enjeux et saura placer la famille au centre de l'action publique.

### LA VIE PRÉCIEUSE DE NOS AÎNÉS



Reconnaissons pleinement la place des aînés dans la cité et valorisons toute la richesse qu'ils apportent pour qu'ils se sentent utiles et respectés.

#### Soutenir activement les établissements et garantir une fin de vie digne

- Développer activement les établissements de la commune qui prennent soin de nos aînés pour garantir l'accès à la diversité d'accueil et aux soins palliatifs, en lien avec les structures existantes et à venir.
- Lutter résolument contre l'isolement en renforçant leur présence dans la vie locale et en répondant à l'aspiration de beaucoup du maintien à domicile.

#### Valoriser le rôle essentiel des grands-parents

- Encourager la garde des petits-enfants, le soutien scolaire, la transmission des savoirs et des valeurs par l'engagement associatif.

#### Favoriser le bien-vieillir par le sport, la culture et le lien social

- Soutenir toutes les initiatives en faveur du bien-vieillir : développement du sport en EHPAD et en ville, animations culturelles, sorties, activités adaptées.

#### Décloisonner et encourager la solidarité intergénérationnelle

- Promouvoir activement les projets intergénérationnels : écoles, colocations jeunes/seniors, Patronage, transmission de la mémoire des anciens, aide aux devoirs, ateliers créatifs et culinaires, actions citoyennes communes, aide au numérique...

Respecter, protéger et accompagner nos aînés, c'est honorer notre histoire et renforcer la fraternité.

### FACILITER LE QUOTIDIEN DES PERSONNES PORTEUSES DE HANDICAP

Nous voulons que les personnes porteuses de handicap soient considérées avec tous leurs talents, leur sensibilité et leur richesse humaine, avec une pleine participation à la vie sociale, culturelle, sportive et économique.

#### Rendre la ville réellement accessible à tous

- Accélérer la mise en accessibilité de l'espace public, des bâtiments municipaux, les maisons de quartier, des transports et des équipements culturels et sportifs.
- Développer des circuits PMR dans la ville et généraliser les technologies comme les feux parlants.

#### Soutenir les familles et les aidants

- Reconnaître et faciliter leur engagement quotidien souvent lourd et épuisant, pour sensibiliser l'ensemble de la société aux enjeux du handicap.

#### Favoriser l'inclusion par l'école, le travail et la vie locale

- Encourager l'inclusion en lien avec les établissements spécialisés, les associations, les entreprises et les acteurs de l'emploi.

#### Soutenir les structures et associations engagées sur le terrain

- Accompagner et soutenir financièrement, durablement les établissements, les associations et les initiatives locales. Leur action est indispensable et doit être reconnue, valorisée et protégée.

Une société juste est une société qui n'exclut personne et prend soin des plus fragiles.



### ACCOMPAGNER LES JEUNES PARENTS

Les jeunes parents portent l'avenir de Versailles. La Ville doit être à leurs côtés à chaque étape : engagement, naissance, éducation et organisation du quotidien.

#### Structurer et renforcer l'accompagnement familial

- Créer une Maison de la Famille, accueillant et coordonnant les services publics dédiés, des ateliers et conférences pour les parents et aidants, des points "Écoute Familles", des cafés des parents...
- Renforcer le programme municipal de préparation au mariage civil

#### Diversifier les modes de garde

- Instaurer une prime municipale de naissance de 100-200 € par enfant né de parents Versaillais, versée via le CCAS en chèque multi-services (culture/loisirs/sport) ou carte cadeau.
- Développer des maisons d'assistantes maternelles facilement accessibles dans les différents quartiers
- Instaurer une allocation municipale de garde d'enfants à domicile (AMGED) : pour les familles employant une assistante maternelle ou une auxiliaire parentale.
- Créer ou rénover des aires de jeux familiales en plein air et développer des animations à destination des 0-6 ans.
- Mettre à disposition un local test associatif pour l'organisation des garderies familiales.
- Instauration d'une application « crèche à la demande » pour optimiser les places occasionnelles disponibles et le taux d'occupation.

Si nous voulons une ville vivante demain, nous devons protéger ceux qui donnent la vie aujourd'hui. Versailles redeviendra une terre d'accueil pour les familles.



### LA JEUNESSE VERSAILLAISE, MOTEUR DE LA VILLE

La jeunesse de Versailles mérite des espaces dans lesquels elle peut se rassembler et s'épanouir en toute sécurité.

- Mettre fin au sentiment d'abandon ressenti par de nombreux jeunes en développant des infrastructures adaptées : équipements sportifs plus accessibles, (nouveaux sports comme le padel), espaces de loisirs et lieux de rencontres encadrés.
- Promouvoir et soutenir les événements sportifs des équipes Versaillaises : FCV, RCV, CHV, TCGV...
- Favoriser une offre équilibrée de vie nocturne respectueuse des riverains et offrant une sérénité aux parents. Nous créons une discothèque associative en plein centre, dans l'ancienne Poste destinée aux associations étudiantes (ENSP, ENSA Versailles, UVSQ, ISIPCA, prépas...), sportives (football, rugby, tennis, basket...) et scouts.

#### Faire de l'éducation une priorité locale, au-delà de l'école

- Renforcer les liens entre la Ville, les établissements scolaires (publics et privés), le tissu associatif, les professionnels spécialisés (santé, éducation, numérique...) et les entreprises.

#### Encourager l'engagement et le bénévolat des jeunes

- Mettre à l'honneur les jeunes engagés, au travers d'un grand événement : scouts, associations sportives, culturelles et solidaires, jeunes entrepreneurs, et tous ceux qui font rayonner Versailles.

#### Soutenir les initiatives associatives et culturelles de la jeunesse

- Faciliter l'organisation d'événements portés par et pour les jeunes, afin de canaliser l'énergie créative, culturelle et festive dans un cadre sécurisé et encadré.
- Mettre à disposition des associations des espaces (salles, équipements sportifs et locaux scouts...)

#### Impliquer les jeunes dans la vie démocratique locale

- Créer un Conseil municipal des jeunes, représentatif de l'ensemble des établissements scolaires et des associations.

Une jeunesse active, encadrée et stimulée, c'est une ville vivante, sûre et cohésive. Investir dans notre jeunesse, c'est préparer l'avenir de Versailles !

## LA SÉCURITÉ :

GARANTIR LA PREMIÈRE DES LIBERTÉS À VERSAILLES : PROXIMITÉ, PRÉVENTION, FERMETÉ

À Versailles, comme partout en France, les habitants constatent une dégradation progressive du climat de tranquillité publique : incivilités, cambriolages, dégradations, vols de vélos, trafics de stupéfiants et violences dans l'espace public. Pour de nombreux parents, personnes âgées et jeunes, cette situation est inacceptable. Versailles, ville francilienne, n'échappe pas non plus à l'insécurité et aux conséquences d'une immigration incontrôlée et chaotique. La Ville doit assumer pleinement ses responsabilités, en lien avec l'État : ce sera l'une de nos priorités politiques majeures, afin de restaurer durablement la sécurité et la tranquillité publique.



### RESTAURER LA SÉCURITÉ PARTOUT ET POUR TOUS

- Renforcer les effectifs de la police municipale pour la replacer dans la moyenne nationale qui est de 50 policiers municipaux dans les villes de notre taille.
- Accroître l'amplitude horaire des patrouilles afin de garantir la sécurité des Versaillais, en particulier en fin de soirée.
- Cibler prioritairement les lieux stratégiques où la dégradation du quotidien est la plus visible : Place du Marché, gares, parkings, écoles, parcs et quartiers sensibles.

Renforcée et mieux ciblée, notre politique de sécurité sera centrée sur les attentes quotidiennes de la majorité des Versaillais et non, comme aujourd'hui, sur la verbalisation à outrance du stationnement.

### APPLIQUER UNE TOLÉRANCE ZÉRO POUR LES INFRACTIONS QUI MINENT VOTRE QUOTIDIEN

- Lutter contre les incivilités répétées : agressions, tapages, dégradations, dépôts sauvages, rodéos urbains.
- Sanctionner fermement et rapidement. Répondre systématiquement aux signalements des habitants.
- Systématiser la verbalisation forfaitaire de 500€ pour la consommation de stupéfiants.
- Mener des opérations régulières de lutte contre les vendeurs à la sauvette autour du Château pour enrayer la dégradation de l'image de Versailles.

En priorisant clairement la lutte contre les infractions qui ont un impact croissant sur la qualité de vie des habitants, nous dissuaderons les récidivistes et rétablirons enfin l'exception Versaillaise en matière de tranquillité publique.

### ASSURER LA TRANQUILLITÉ PAR LA VIDÉOPROTECTION ET L'INNOVATION

- Déployer et cibler intelligemment en faisant évoluer nos moyens : vidéoprotection couplée à l'IA dans les zones sensibles.
- Moderniser l'éclairage LED intelligent (basse consommation) dans les zones et rues sombres, qui créent un climat anxiogène pour les piétons.
- Proposer aux quartiers des éclairages UV intelligents pour éclairer les passages piétons dangereux.

Les nouvelles technologies sont un levier d'efficacité pour les politiques de sécurité. Utilisées de façon ciblée, sans outrances ni "gadgets", elles contribueront à assurer la protection des Versaillais.

### UNE ACTION CONSTANTE ET STRUCTURELLE CONTRE LES FAUTEURS DE TROUBLES

- Coordonner des opérations régulières avec les forces de l'État pour identifier, interpellier, neutraliser systématiquement les points de deal et les trafics de stupéfiants.
- Poursuivre systématiquement au pénal les parents dont les enfants mineurs ont causé des dégradations et favoriser l'expulsion des familles des délinquants des logements sociaux.

À l'opposé des choix politiques des dernières années, aucun quartier, aucune école ne seront laissés pour compte en matière de sécurité. La municipalité sera force de proposition pour conduire, aux côtés de l'État, une lutte sans merci contre le trafic de stupéfiants.

### PROTÉGER CONCRÈTEMENT LES HABITANTS ET LES BIENS

- Instaurer l'arrêt à la demande des bus après 22h pour limiter les trajets à pied nocturnes et renforcer la sécurité.
- Encourager les initiatives pour lutter contre les cambriolages, notamment en développant un partenariat avec le réseau citoyen "Voisins vigilants"
- Lutter efficacement contre les vols de vélos (parking à vélos sécurisés devant les gares, écoles, centre-ville et équipement publics, surveillés notamment via l'IA).

Notre politique de sécurité du quotidien sera renforcée par ces initiatives de bon sens, reposant sur des aménagements simples et l'entraide citoyenne.



## SATORY : UN POINT DE BASCULE DE NOTRE DESTIN

SATORY EST LE TOURNANT LE PLUS DÉCISIF POUR VERSAILLES DEPUIS DES DÉCENNIES.

Nous avons entre les mains une opportunité historique : faire de Satory un puissant moteur économique, créateur d'emplois, de richesses nouvelles et de prospérité durable pour toute la ville. Mais sans vision claire et sans stratégie offensive pour attirer les entreprises, ce projet pourrait devenir une erreur irréversible : une zone de densification massive, standardisée, saturée de logements et privée d'un véritable dynamisme économique : il s'agit de ne pas renouveler les erreurs du quartier de Bernard-de-Jussieu.

Nous refusons que Satory devienne un quartier-dortoir ou le symbole d'un déclassé progressif. Notre choix est clair :

- Faire de Satory un moteur économique puissant.
- Attirer activement les entreprises, au lieu d'attendre qu'elles viennent.
- Assumer une politique du logement cohérente en donnant la priorité à ceux qui travaillent à Versailles, qui font vivre nos commerces, nos écoles, nos services publics.

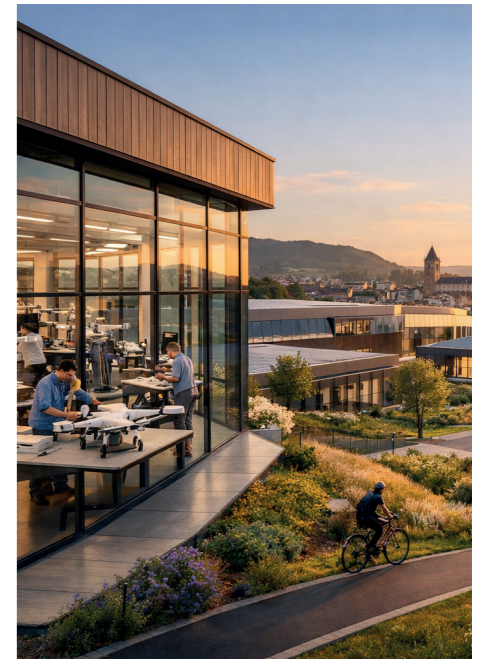
Satory doit être une extension de l'art de vivre Versaillais, conciliant emplois locaux, commerces vivants, qualité de vie et équipements publics adaptés à l'arrivée des 10 000 nouveaux habitants. L'avenir de Versailles se joue ici, ne laissons pas passer cette chance.



### ACCUEILLIR LES ENTREPRISES SUR LES 210 000 M<sup>2</sup>, TOUT EN CRÉANT UN QUARTIER VIVANT

- Défendre un cluster d'excellence mêlant défense, innovation, recherche, mobilité du futur et enseignement supérieur.
- Aller chercher les entreprises en assurant la présence de la ville dans les instances (salons, réseaux professionnels) et en réduisant les démarches administratives
- Favoriser l'installation de commerces de proximité, variés et accessibles, indispensables à la vie de quartier.

Des emplois locaux et durables, sans bureaux vides. Satory ne doit pas devenir un quartier-dortoir qui dénature sa ville, mais un quartier qui vit au quotidien.



### REPRENDRE LA MAIN SUR LE LOGEMENT SOCIAL POUR LOGER CEUX QUI FONT VIVRE VERSAILLES

- Avec la création de 1200 logements sociaux, nous nous battons pour que la Ville récupère 100 % des droits d'attribution.
- Nous donnerons un accès prioritaire au logement à nos pompiers, soignants, enseignants, employés des services du quotidien, gendarmes retraités ou militaires.

Notre politique municipale en matière de logement reposera sur un choix clair : donner la priorité à ceux qui contribuent à la prospérité et à la qualité de vie à Versailles.



### RÉUSSIR L'ARRIVÉE DE 4 000 LOGEMENTS EN MAINTENANT UN URBANISME ÉQUILIBRÉ ET ATTRACTIF

- Veiller avec exigence aux équipements publics pour accueillir et assimiler 10 000 nouveaux habitants.
- Être vigilant sur la construction des équipements publics : crèches, écoles, maison de quartier, équipements sportifs : ils devront être à la hauteur des besoins des Versaillais.

Satory, ce n'est pas un projet à subir, c'est un avenir à construire !

## ATTRACTIVITÉ

Versailles est une référence de portée mondiale, dont le nom est connu sur tous les continents. Ce potentiel est aujourd'hui largement sous-exploité. La majorité des 8,5 millions de touristes, qui viennent visiter le château chaque année, repartent sans même traverser la ville et la faire bénéficier de retombées économiques. C'est une perte sèche pour l'ensemble des acteurs locaux : commerçants, hôteliers, restaurateurs, et surtout les Versaillais eux-mêmes : cette manne pourrait se traduire par des rentrées fiscales qui permettraient de faire baisser la fiscalité locale et d'investir dans les équipements collectifs.

### CULTURE

#### Développer la marque "Versailles" et le potentiel économique des événements

- Lancer une campagne internationale de promotion du label "Versailles" : représentation dans les salons internationaux et les réseaux professionnels.
- Dès leur conception, les grands événements (Versailles en fête, Versailles en scène, Biennale...) pour assurer des retombées économiques locales.
- En lien avec l'ensemble des commerçants Versaillais, conception de parcours touristiques clé en main permettant de maximiser les visites de commerces.

À l'instar des meilleures pratiques dans des villes à fort rayonnement culturel (comme Avignon), Versailles doit avoir une stratégie ambitieuse de captation de la valeur touristique.

#### Valoriser les institutions culturelles Versaillaises

- Dès le début du mandat, un audit complet du potentiel non exploité des structures existantes sera réalisé (Musée Lambinet, Palais des Congrès, Centre de musique baroque, Conservatoire, Théâtre Montansier, Espace Richaud).
- D'ici 2032, une offre culturelle numérique et immersive sera développée, faisant notamment appel aux nouvelles technologies (réalité augmentée), aux parcours interactifs et aux initiatives interculturelles (comme les ciné-concerts).
- Versailles en Scène : ouvrir le mois Molière au Château, au Palais des Congrès, et tous les hauts lieux de l'histoire Versaillaise, à travers un festival à portée nationale, avec des nocturnes profitables aux Versaillais et commerçants et d'autres événements : concerts, concours de voitures de collection, concours équestre.

Sans tomber dans les excès de la ville-musée, Versailles doit être une capitale culturelle vivante, championne de l'excellence et du rayonnement culturel.

#### Faire de Versailles une destination qui se vit, se revisite et se développe

- Versailles attire 8,5 millions de visiteurs chaque année. Mais trop souvent, ils viennent pour quelques heures et repartent aussitôt. Notre ambition est claire : transformer un tourisme de passage en un tourisme de séjour, d'expériences et de retombées économiques durables. Pour cela, nous devons mieux coopérer, mieux structurer, mieux communiquer et mieux valoriser l'ensemble de nos atouts. Versailles ne doit pas seulement être visitée, elle doit être vécue.

### TOURISME

#### Faire revenir les touristes : passer du « one shot » à l'expérience complète

- Mettre en place une stratégie de revisite : parcours thématiques, offres week-end, événements saisonniers, circuits combinant patrimoine, culture, gastronomie et nature.
- Créer des packages "48h à Versailles" en lien avec les hôteliers et restaurateurs pour inciter au séjour.

Un touriste qui revient vaut plus qu'un touriste qui passe.

#### Développer un véritable tourisme économique

- Structurer une offre dédiée au tourisme d'affaires : séminaires, congrès, événements professionnels, en s'appuyant sur l'attractivité internationale de Versailles.
- Développer des partenariats avec les entreprises locales et promouvoir Versailles comme destination premium pour les événements économiques.

Le patrimoine attire, l'économie fait prospérer.

#### Construire une coopération stratégique avec le Château de Versailles

- Renforcer le travail commun avec le Château de Versailles pour mieux orienter les flux de visiteurs vers la ville, développer des offres couplées, créer des parcours urbains complémentaires.
- Mettre en place un comité permanent Ville-Château pour coordonner les stratégies touristiques.

Quand le Château et la Ville avancent ensemble, c'est tout Versailles qui grandit.

#### Redéfinir la mission de l'Office de Tourisme

- Faire évoluer l'Office de Tourisme vers une véritable agence d'attractivité territoriale : marketing digital offensif, stratégie internationale, animation du réseau des acteurs locaux.
- Lui fixer des objectifs clairs en matière de durée moyenne de séjour et de retombées économiques.

Un office de tourisme ne doit pas seulement informer, il doit aussi conquérir.

#### Mieux communiquer et promouvoir nos atouts

- Structurer un calendrier annuel des événements culturels, sportifs et économiques et le promouvoir massivement.
- Mettre en lumière le patrimoine méconnu : quartiers historiques, marchés, artisanat, parcs, événements associatifs.
- Déployer une communication moderne, ciblée et multilingue.

Versailles ne manque pas d'atouts ; elle doit les faire savoir au monde entier.

### LOGEMENT

En 25 ans, le pouvoir d'achat immobilier des Français s'est effondré, représentant une perte de 20 à 30 m<sup>2</sup> pour les jeunes. C'est l'un des principaux facteurs de l'effondrement de la natalité.

#### Mettre un terme à la course quantitative au logement social tant que le Maire ne maîtrise pas 100 % des attributions.

- Aujourd'hui, construire sans maîtriser les attributions revient à perdre la main sur la politique locale du logement.
- Porter une initiative nationale pour modifier la loi afin de redonner aux maires la pleine capacité de décider qui habite leur commune.
  - Garantir que les logements sociaux bénéficient en priorité aux Versaillais, aux salariés travaillant à Versailles et aux familles enracinées sur le territoire.

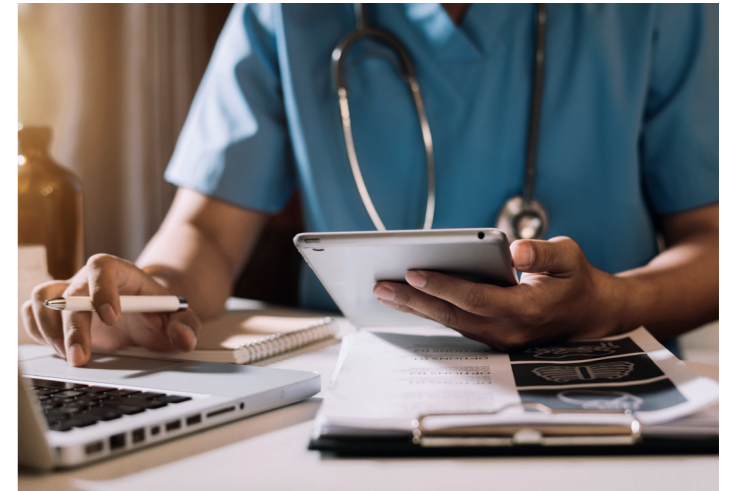
#### Construire une offre réellement diversifiée et équilibrée

- Enrichir l'offre de logement social pour nos familles et nos salariés modestes (T3/T4+), intermédiaire pour les classes moyennes et les dispositifs d'accession sociale à la propriété comme le Bail Réel Solidaire (BRS).
- Réserver 20 à 30 % des attributions prioritaires aux jeunes familles pour stopper l'exode des jeunes ménages.

À Versailles, nous refusons d'être spectateurs de l'effondrement démographique : nous voulons redonner aux familles les moyens de vivre, de grandir, d'habiter et de transmettre.



### SANTÉ



Une ville comme Versailles ne peut pas accepter la disparition de ses services médicaux essentiels. Quand la maternité ferme, quand les médecins disparaissent, c'est tout un territoire qui s'affaiblit.

Notre projet est clair : lancer un plan municipal d'attractivité médicale et faire revenir des médecins à Versailles.

#### Faciliter l'installation et l'exercice des professionnels de santé

- Instaurer des aides financières à l'installation ciblées.
- Mettre à disposition des locaux municipaux à loyers modérés et préempter des locaux dans nos nouvelles constructions.
- Créer des cabinets médicaux à la journée pour les médecins retraités, jeunes médecins ou mères de famille à temps partiel.
- Soutenir le financement d'un personnel administratif mutualisé pour décharger les praticiens.

Un médecin ne choisit pas seulement une ville pour ses patients, mais pour ses conditions d'exercice.

#### Renforcer nos services de santé locaux

- Créer ou renforcer des maisons de santé pluridisciplinaires dans les secteurs stratégiques et notamment les sages-femmes.
- Instaurer le stationnement gratuit pour les infirmières et aides à domicile.

Remettre la santé au cœur des priorités municipales, c'est protéger nos familles, sécuriser nos aînés et garantir à chacun la dignité de se soigner près de chez lui.

Nous voulons une ville dans laquelle on peut vivre, se soigner, naître et grandir.

## SPORT

Versailles dispose de clubs historiques performants, mais ses infrastructures sportives sont insuffisantes : l'accès au stade Montbauron est limité, le FC Versailles ne peut pas jouer à domicile, les équipements du rugby sont insuffisants pour répondre à la demande, les terrains de padel manquent, comme les équipements du parasport et les plages horaires sont trop restreintes. Dans un contexte de sédentarité croissante et de fractures sociales, il est nécessaire de faire du sport un vrai levier de santé, de cohésion et d'attractivité.

Je suis élu au département depuis 10 ans, en charge des JOP et des Sports, j'ai porté un grand nombre de projets, c'est un sujet que je connais bien et pour lequel j'ai une grande passion. Alors demain, je m'engage avec ma liste à créer de nouvelles infrastructures, plus modernes, plus accessibles, sur davantage de créneaux horaires.

Nous voulons faire de Versailles une grande ville de sport, moderne, inclusive et dynamique.



### Moderniser nos infrastructures pour soutenir l'excellence locale

- Investir massivement dans les équipements des clubs structurants, notamment à Porchefontaine : rugby, football, tennis, équitation, réadapter le stade Montbauron pour permettre à nos équipes d'y jouer officiellement, accompagner le parasport et accélérer les mises aux normes PMR des infrastructures.
- Améliorer et encadrer le libre accès aux infrastructures municipales et élargir les créneaux horaires d'ouverture, notamment en soirée et le week-end.
- Intégrer systématiquement la modularité dans les nouveaux projets d'équipements.

Une grande ville de sport ne se contente pas d'encourager ses clubs, elle leur donne les moyens de gagner.



### Anticiper les nouvelles pratiques et accompagner les évolutions

- Développer des espaces pour les nouveaux sports, notamment des terrains de padel et de basket 3x3.
- Déployer des agrès de street workout dans tous les quartiers.

Une ville moderne ne subit pas les évolutions sportives : elle les devance.

### Faire du sport un moteur de rayonnement pour Versailles

- Mettre en lumière les compétitions et tournois organisés par nos clubs et créer un calendrier sportif annuel coordonné à l'échelle de la ville.
- Développer des partenariats avec les entreprises locales pour soutenir ces événements.

Le sport peut faire battre le cœur de Versailles aussi fort que son patrimoine.



## TRANSPORTS

À Versailles, les tensions se font sentir entre vélos, piétons et voitures, les axes sont saturés et les gares mal reliées entre elles. Une ville élégante ne peut pas être une ville bloquée. Il est temps de remettre de l'ordre, du respect... et de la fluidité.

### Apaiser les usages : rétablir le "savoir-vivre Versaillais"

- Clarifier les zones : trottoirs pour les piétons, axes identifiés pour les vélos.
- Renforcer les contrôles sur les comportements dangereux (trottinettes, vélos) et instaurer une charte locale de savoir-vivre entre les usagers.

La mobilité doit redevenir une question de respect, pas de conflit.

### Fluidifier les grands axes structurants

- Synchroniser intelligemment les feux tricolores sur les axes communaux ou départementaux.
- Supprimer les aménagements inefficaces qui créent des bouchons.
- Poursuivre les circulations douces vers les villes voisines

Moins d'embouteillages, c'est moins de stress, moins de pollution et plus de temps pour vivre.



## ASSOCIATIONS

Nous voulons faire des associations un pilier reconnu et sécurisé. Les associations sont le cœur battant de notre ville. Sans elles, une grande partie des services rendus aux Versaillais n'existeraient pas. Sport, solidarité, culture, jeunesse, familles, accompagnement les plus fragiles : elles sont partout où la Ville seule ne peut pas tout faire.

Quand l'État recule, la Ville doit être un point d'appui et faire confiance aux associations, respecter les bénévoles et agir concrètement pour les Versaillais.



### Sanctuariser les moyens et les budgets de nos associations

- Prioriser les financements vers les associations concrètement utiles aux habitants et ancrées sur le terrain.
- Mettre en place un guichet unique municipal pour réduire la bureaucratie et faciliter les démarches.

On ne peut pas demander aux associations d'être solides si la Ville n'est pas à leurs côtés. Moins de contraintes administratives, plus d'actions sur le terrain

### Faire du bénévolat une priorité municipale

- Créer une plateforme locale pour mettre en relation habitants et associations et favoriser leur mutualisation.
- Encourager les jeunes au bénévolat via les établissements scolaires et les structures sportives et culturelles.
- Accompagner les associations qui innent face aux nouveaux défis sociaux.

Le bénévolat n'est pas une variable d'ajustement, c'est la richesse humaine de Versailles.

### Reconnaître et célébrer l'engagement associatif

- Instaurer des distinctions municipales annuelles pour les associations et bénévoles les plus engagés.
- Mettre davantage en lumière les actions associatives dans la communication municipale.

Ceux qui donnent de leur temps méritent plus que des remerciements : ils méritent la reconnaissance de toute la ville.

## ENVIRONNEMENT ET PROPRETÉ

L'écologie du bon sens doit être au service de Versailles. C'est elle qui protège notre cadre de vie exceptionnel, nos avenues, nos arbres, notre patrimoine... tout en créant de la richesse locale.

### Généraliser une écologie locale et zéro déchet

- Étendre à tous les événements municipaux une logique zéro plastique et circuits courts,
- Imposer des produits locaux (Yvelines, Île-de-France) dans les ravitaillements, cadeaux, écoles et marchés publics.

**Oui, cela a un coût. Mais c'est un investissement dans notre économie et notre souveraineté locale.**

### Faire de Versailles une ville exemplaire en propreté

- Repenser la gestion des déchets des marchés et réorganiser les collectes pour éviter les débordements et les ramassages aux heures des repas.
- Lutter fermement contre les dépôts sauvages avec contrôles et sanctions également pour mégots et papiers.

**La propreté n'est pas un détail : c'est la première image d'une ville.**

### Préserver et moderniser Versailles

- Végétaliser systématiquement tous les projets de voirie et renforcer la protection des alignements d'arbres historiques.
- Finaliser le passage à 100 % LED pour l'éclairage public.
- Maintenir et accélérer les projets de géothermie.
- Autoriser les équipements écologiques discrets (panneaux solaires invisibles) et encourager réellement les constructions économes en énergie.

**Nous avons besoin d'une écologie qui protège, qui embellit et qui crée de la richesse.**



## URBANISME

### Versailles mérite mieux que l'uniformité

À Versailles, l'urbanisme ne peut pas être banal, or depuis plusieurs années, une forme d'uniformisation s'est installée : trop de briquettes de parement, pas assez de diversité, et parfois une rupture avec l'identité historique de la ville.

Versailles n'est pas une ville comme les autres, elle impose une exigence : construire du beau sans trahir le patrimoine.

### Sortir de l'uniformité architecturale.

- Diversifier les matériaux : pierre de taille, pierre meulière, matériaux écologiques innovants et encourager des architectures élégantes, inspirées du patrimoine Versaillais.
- Refuser les projets qui dégradent l'image de Versailles, même s'ils sont techniquement conformes.

**L'objectif : retrouver une identité forte, lisible et qualitative.**

### Rehausser le niveau de propreté et d'équipements

- Intégrer durablement les besoins des habitants dans chaque projet (familles, seniors ...).
- Installer davantage de toilettes publiques propres et accessibles.
- Renforcer le nombre de poubelles dans les zones à forte fréquentation (marché, centre-ville).
- Déployer des consignes sécurisées (sacs, casques, valises).

**Une ville réussie est une ville non seulement que l'on admire, mais aussi où l'on vit bien.**



## NOS QUARTIERS - VERSAILLES GRAND PARC

Nous sommes sensibles à vos remontées lors des conseils de quartier et demain nous mettrons une attention particulière sur la vie des quartiers, les maisons de quartiers et aux travaux apportés par les conseils de quartiers.

## NOS QUARTIERS

### Quartier Saint-Louis

- Propreté urbaine et trafic : Accumulation persistante de déchets le week-end, particulièrement en haut de la rue Royale. Dangerosité de certains passages piétons rendant le trafic chaotique aux heures de pointe.
- Nuisances nocturnes et détérioration : Tapages et incivilités liés aux soirées étudiantes le jeudi soir, rue de Satory. Devantures délabrées.

### Quartier Notre-Dame

- Gestion des déchets : Débordements systématiques et « pénibles » des Points d'Apport Volontaire (PAV) boulevard de la Reine et du Roi et sur le marché.
- Insécurité, vols et réseaux de prostitution constatés
- Risque de nouvelles promotions immobilières avec logements sociaux : Ermitage

### Quartier Bernard de Jussieu

- Fragilité sociale et logement : Persistance de malfrances après les réhabilitations de Versailles Habitat. Pas de PMR.
- Insécurité, trafics et décrochage scolaire : Trafics de drogue

### Quartier Chantiers

- Nuisances du pont SNCF
- Insécurité et trafics : Trafics de drogue installés côté stade et vols constatés

### Quartier Porchefontaine

- Délaissement commercial : fermeture de com-

merces de proximité et sentiment d'éloignement des services par rapport au centre.

- Urbain : manque d'éclairage et sentiment d'insécurité.

### Quartier Montreuil

- Stopper les fermetures des commerces.
- Insécurité : Vitesse excessive sur le boulevard de la République et tensions croissantes entre cyclistes et piétons seniors. Vols.

### Quartier Clagny-Glatigny

- Incertitude sur projet du château de La Maye avec une multitude de logements au lieu de capitaliser sur ce joyau pour développer un centre d'affaires et culturel.

### Quartier Satory

- Logements et voiries : très mauvais état, enjeu de santé publique et sans accès PMR.
- Risque de « ville-dortoir » : crainte d'une densification de 4 000 logements sans commerces de proximité ni services publics immédiatement opérationnels.
- Logement social : Débat sur l'attribution locale des 1 200 futurs logements sociaux pour privilégier les travailleurs Versaillais (pompiers, soignants).

**Nous y apporterons des solutions concrètes dès le début de notre mandat pour gérer l'insécurité grandissante, la saturation immobilière subie, les déserts médicaux et la fragilisation du tissu local.**

## VERSAILLES GRAND PARC



Versailles Grand Parc ne peut plus rester dans l'immobilisme alors même qu'elle dispose d'atouts exceptionnels, à commencer par Vélizy-Villacoublay, véritable deuxième poumon économique d'Île-de-France. Pourtant, malgré ce potentiel unique, notre agglomération est aujourd'hui l'une des moins dynamiques des Yvelines et même de la région.

Le rapport de la Chambre régionale des comptes met en lumière une réalité préoccupante : Versailles Grand Parc souffre d'un déficit d'ambition, d'un pilotage budgétaire contestable et d'une absence de vision stratégique à la hauteur des enjeux contemporains.

Ce constat est sévère, mais lucide. Il révèle un territoire qui subit plus qu'il n'agit, qui accompagne les évolutions plutôt qu'il ne les anticipe. Dans un contexte de transition écologique, de tension sur le logement et de concurrence accrue entre territoires, cette posture n'est plus tenable. Il est temps de changer de cap.

Versailles Grand Parc doit assumer pleinement son rôle d'intercommunalité stratégique. Cela suppose :

- une programmation budgétaire sincère, tournée vers l'investissement et la projection à moyen et long terme
- une montée en puissance des politiques publiques

structurantes, notamment en matière de logement, de développement économique et de transition écologique.

- une véritable vision partagée du territoire, dépassant les logiques communales pour construire un projet collectif ambitieux.

Notre territoire dispose d'atouts considérables : un tissu économique solide, une attractivité reconnue, un cadre de vie de qualité. Mais ces atouts ne suffisent plus s'ils ne sont pas mis au service d'une stratégie claire.

**Faire de Versailles Grand Parc un moteur économique, attractif et innovant, au service de ses habitants et de ses entreprises, n'est plus une option : c'est une nécessité.**

# NOTRE ÉQUIPE



**OLIVIER DE LA FAIRE**  
MAIRE



**MARIE SEZNEC**  
ADJ. CULTURE, TOURISME



**STEVEN LAFOSSE MARIN**  
ADJ. DÉVELOPPEMENT ÉCO



**ALAÏS SEGUY-COULON**  
INTERNATIONAL ET JUMELAGE



**PIERRE GRISON**  
ADJ. SPORT ET JEUNESSE



**ISABELLE MAUGUIN**  
QUARTIER JUSSIEU



**BENOIT MONIN**  
DÉVELOPPEMENT ÉCO



**JULIE CHARDONNET**  
QUARTIER SATORY



**SUNNY LEJEUNE**  
ANCIENS COMBATTANTS



**KLERVIE THIBAULT**  
ANIMATION



**CÉLINE JULLIÉ**  
ADJ. ENSEIGNEMENT - FAMILLE



**ÉRIC FONTAINE**  
ADJ. SÉCURITÉ



**AURÉLIE GIRAUD**  
ADJ. ASSOCIATION - QUARTIERS



**FRANCOIS POTIÉ LUSSIGNY**  
ADJ. URBANISME COMMERCE



**THIPHAINE ABSIL**  
ADJ. HANDICAP



**VINCENT OLIVIER**  
ÉDUCATION



**MAYLIS DE TROGOFF**  
SANTÉ



**PHILIPPE PROVÉ**  
PROPRETÉ, ENVIRONNEMENT



**BRIGITTE ROBINEAU**  
URBANISME, ENVIRONNEMENT



**NATHANIEL ROUSSEAU**  
JEUNESSE



**ALAIN FOUGERON**  
ADJ. AINÉS



**JOSÉPHINE CARCASSONNE**  
ADJ. PETITE ENFANCE



**GAËTAN BRAULT**  
ADJ. LOGEMENT, ENVIRONNEMENT



**SYBILLE DE LA PERRAUDIÈRE**  
ADJ. SANTÉ



**TANCRÈDE BOVERO**  
URBANISME ET SÉCURITÉ



**MARIE DE LA CHOUË**  
CULTURE ET JEUNESSE



**STANISLAS BOTHIER**  
COMMISSION APPEL D'OFFRES



**MARGUERITE CAVOÏ**  
MONTREUIL ET ASSOCIATIF



**CYRILLE BINGLER**  
JEUNESSE



**BÉATRIX DE PILOTT**  
ÉVÉNEMENTIEL



**VALÉRIE MOURET**  
ADJ. AFFAIRES SOCIALES



**JEAN BAPTISTE COSTER**  
ADJ. BUDGET & FINANCE



**SYLVIE BODARD**  
ENTREPRISE ET SPORT



**PIERRE-EMMANUEL RIVIÈRE**  
ADJ. VOIRIE, MOBILITÉ



**MAYLIS GRIMALDI**  
SANTÉ



**MATHIEU LEGENDRE**  
FINANCES



**LUCIE DESROY**  
URBANISME



**STANISLAS D'HAUSSONVILLE**  
CULTURE ET JEUNESSE



**CATARINA RALHA**  
LOGEMENT - URBANISME



**STANISLAS BOUNIOL**  
FINANCES



**SERGE FAUGÈRE**  
QUARTIER SATORY



**SOPHIE BOUCHER**  
QUARTIER CHANTIERS



**LOUIS-ALDÉRAD MOINARD**  
QUARTIER SAINT LOUIS



**CHANTAL COTTIN**  
QUARTIER MONTREUIL



**STEPHANE BRUN**  
QUARTIER NOTRE DAME



**MARTINE RICHARD**  
ESPACES VERTS



**AMBROISE DE RANCOURT**  
PROSPECTIVE



**EMMANUELLE HASSID**  
TOURISME



**RAPHAËL ATTAL**  
PROMOTION



**JOCELYNE LEPIITRE**  
QUARTIER JUSSIEU



**KARINE MONCLERC**  
QUARTIER CLAGNY GLATIGNY



**DENIS NOUGAYRÈDE**  
QUARTIER PORCHEFONTAINE



**FRANÇOIS DURVY**  
DÉVELOPPEMENT ÉCO



**PASCALE DAGUIER**  
ENSEIGNEMENT



**CYRIL LE YAOUANQ**  
NUMÉRIQUE

# NOTRE ÉQUIPE



# UNION DES DROITES POUR VERSAILLES

**E**ngagé depuis plusieurs années auprès des Versillais en tant qu'élu aux conseils municipal et départemental et profondément attaché à Versailles, je souhaite pour notre ville un projet ambitieux, fondé sur le rassemblement de toutes les droites.

Nous faisons face à une dérive politique nationale et locale, dont le responsable est le modèle centralisateur de la Macronie qui affaiblit nos collectivités et empêche les communes d'agir efficacement.

Je suis convaincu qu'une droite unie est la seule capable de redonner à Versailles l'ambition, l'énergie et la sécurité qu'elle mérite, pour préserver notre cadre de vie exceptionnel.



UDR

ÉRIC CIOTTI

RASSEMBLEMENT  
NATIONAL

JORDAN BARDELLA

IDENTITÉ  
LIBERTÉS

MARION MARÉCHAL

VIA

PARTI CHRÉTIEN DÉMOCRATE

JEAN-FRÉDÉRIC POISSON

[olivierdelafaite2026.fr](https://olivierdelafaite2026.fr)

[contact@olivierdelafaite2026.fr](mailto:contact@olivierdelafaite2026.fr)



@olivier\_de\_la\_faire



olivier de La Faire



@Odelafaite